

韩国首尔踩踏事故何以发生

今冬可能出现『三重』拉尼娜事件意味着什么

世界气象组织最新数据显示,已经持续较长时间的拉尼娜事件很可能会延续到今年年底或更久,这将是21世纪首次出现“三重”拉尼娜事件,即北半球出现连续三个拉尼娜冬季。

那么,今冬可能出现的“三重”拉尼娜事件意味着什么呢?

所谓拉尼娜事件,是指赤道太平洋东部和中部海面温度持续异常偏冷的现象。

世界气象组织8月预测显示,当前的拉尼娜事件可能会在未来6个月内持续,持续到2022年9月至11月的概率为70%,持续到2022年12月至2023年2月的概率将逐渐下降至55%。当前拉尼娜事件始于2020年9月,随着2022年7月中旬至8月中旬信风增强,热带太平洋的拉尼娜事件条件有所加强,影响了温度和降水模式,加剧了世界不同地区的干旱和洪水。

拉尼娜事件和厄尔尼诺事件一般每两到七年发生一次,中间有中性年。

厄尔尼诺事件是太平洋赤道中东部海水温度异常升高引起的一种气候事件,拉尼娜事件则与之相反,指该区域海面连续一段时间低于正常年份温度。

如果厄尔尼诺事件很强,就可能导致后续拉尼娜事件持续两年甚至三年。

北半球出现连续两个拉尼娜冬季很常见,但连续三个比较少见。自1950年以来,持续三年的“三重”拉尼娜事件仅发生过两次。但不同的是,今冬可能出现的“三重”拉尼娜事件并不是发生在强厄尔尼诺事件之后。

每个拉尼娜事件带来的影响不尽相同,这取决于事件的强度、发展的时间以及与其他气候模式的相互作用。

世界气象组织秘书长彼得里·塔拉斯在最近的拉尼娜事件预测公报中表示:“非洲之角地区和南美洲南部日益恶化的干旱具有拉尼娜事件的特征,东南亚和澳大拉西亚地区的超常降雨量同样如此。最新的拉尼娜事件变化不幸地确认了区域性的气候预测,即非洲之角地区的毁灭性干旱将恶化并影响数百万人。”

英国《自然》杂志6月发文警告说,更多拉尼娜事件将带来多方面影响,如增加东南亚发生洪水的概率,增加美国西南部发生干旱和山火的风险,并在太平洋和大西洋形成多种飓风、气旋和季风模式,以及引发其他区域的天气变化。

世界气象组织表示,厄尔尼诺事件和拉尼娜事件是地球气候系统的重要驱动因素,但不是唯一的驱动因素。尽管太平洋赤道中东部拉尼娜事件持续存在,但估计其他地方9月至11月海平面温度仍普遍高于平均水平,这将导致包括北半球许多地区在内的陆地地区温度高于正常水平。

塔拉斯说:“持续三年的拉尼娜事件是特殊的,它带来的降温影响暂时减缓了全球气温的上升,但它不会阻止或扭转全球变暖的长期趋势。”

新华社北京10月29日电



十月三十日,民众在韩国首尔市龙山区梨泰院洞一带悼念踩踏事故遇难者。
新华社发(李相浩摄)

三名中国公民在韩国首尔踩踏事故中死亡

新华社首尔10月30日电(记者陆晔、孙一然)中国驻韩国大使馆领事处30日上午向记者证实,目前已确认三名中国公民在首尔市龙山区梨泰院洞一带29日晚间发生的踩踏事故中死亡。

据韩联社披露,梨泰院洞所处龙山区27日举行了“万圣节应对紧急对策会议”,主要发布了防疫、消毒和主要设施安全检查的相关宣传资料,并未包含针对大规模人群聚集的安全管理对策。

韩国崇实网络大学消防防灾系教授朴载晟分析说,此次狂欢属于市民自发举行的庆典活动,没有主办方,安全事宜未能在开始前得到充分讨论,导致准备不足。

在踩踏事故发生的前一天晚上,梨泰院洞一带也曾聚集大量人群。有人28日晚在

社交媒体平台上发帖说,当天目睹有人被推倒,所幸人群停止移动,未造成伤亡。但这未能引起有关方面重视。

据当事者回忆,当晚22时22分许,梨泰院汉密尔顿酒店旁边一条宽约4米的狭窄坡路上突然传来尖叫声,随后呼喊声和哀嚎声此起彼伏,现场陷入一片混乱。

当晚,首尔约10万人聚集在梨泰院一带,他们身着角色扮演服装参加万圣节狂欢派对。以往,遇万圣节的周末在梨泰院一带举行狂欢派对已成惯例。这次万圣节派对是韩国政府不再强制要求户外佩戴口罩后举办的一场大型狂欢活动,因此吸引了很多年轻人参加,人流密度超出预期。

事发时,密集人流涌入这条狭窄的街道沿斜坡往下走,前方突然有人不慎跌倒,后面避闪不及的人群跟着倒下,一层一层压下去,造成严重踩踏。

“在这条狭窄的下坡路上,事故刚发生时,坡路下面一段有人跌倒,但后面的人全然不知,依然推着前面的人往前走……”一名亲历者在社交平台上这样描述当晚踩踏事故现场的情形。

29日晚在梨泰院与家人相伴逛街的韩

注网络和社交媒体平台是否有我公民求助情况。目前,使馆已要求韩方做好中国籍死者相关善后,并同死者家属取得联系,向其表示慰问并将提供积极协助。

警力和消防人员非常重要,在制定措施时需综合考虑活动性质、时长、出入路线和参加者年龄等多种因素。

目前,韩国警方已就踩踏事故成立专门调查组,正全面调查事故的原委。

“有人在狭窄的下坡路跌倒,但后面的人潮依旧向前移动”

当事者回忆韩国首尔踩踏事故

据新华社首尔10月30日电(记者陆晔、孙一然)29日晚,韩国首尔市龙山区梨泰院洞一带发生踩踏事故。据首尔相关部门通报,事故已造成154人死亡、132人受伤,伤亡人员多为年轻人,不排除死亡人数继续增加的可能。

据当事者回忆,当晚22时22分许,梨泰院汉密尔顿酒店旁边一条宽约4米的狭窄坡路上突然传来尖叫声,随后呼喊声和哀嚎声此起彼伏,现场陷入一片混乱。

当晚,首尔约10万人聚集在梨泰院一带,他们身着角色扮演服装参加万圣节狂欢派对。以往,遇万圣节的周末在梨泰院一带举行狂欢派对已成惯例。这次万圣节派对是韩国政府不再强制要求户外佩戴口罩后举办的一场大型狂欢活动,因此吸引了很多年轻人参加,人流密度超出预期。

事发时,密集人流涌入这条狭窄的街道沿斜坡往下走,前方突然有人不慎跌倒,后面避闪不及的人群跟着倒下,一层一层压下去,造成严重踩踏。

“在这条狭窄的下坡路上,事故刚发生时,坡路下面一段有人跌倒,但后面的人全然不知,依然推着前面的人往前走……”一名亲历者在社交平台上这样描述当晚踩踏事故现场的情形。

29日晚在梨泰院与家人相伴逛街的韩

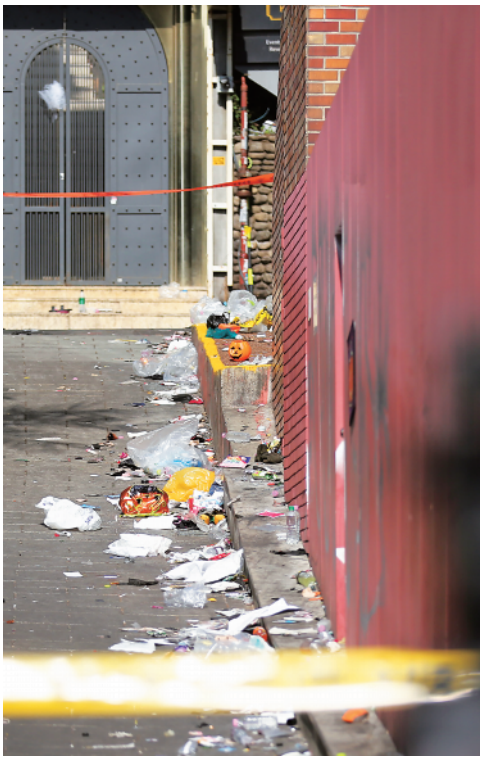
国人黄先生目睹了事故经过。他说,当天20时许,他和家人22时许来到汉密尔顿酒店后方的街上,“人群越来越拥挤,连站脚的地方都没有,只能被人潮推着向前移动”。

就在沿这条坡路向下走时,黄先生突然听到有人喊“向后退,向后退”,呼喊声、呼救声交织在一起,后面的人纷纷找地方躲避。“这时我隐约觉得可能遇到踩踏,不禁感到恐惧,自己及时躲进路边一家服装店才躲过一劫。”

混乱中,黄先生与家人走散。由于短时间内人流大量聚集,手机通信中断,半个多小时后黄先生才找到家人。

“事发时我就在梨泰院一家酒吧,距事故现场不远。我一直在室内,当29日24时离开酒吧时现场已被警方封锁。”30日一早,在韩国留学的中国人小李心有余悸地告诉新华社记者。

据韩国媒体报道,29日22时24分,当地消防部门接到首个报警电话。据当地媒体和现场目击者描述,消防部门接报后,位于首尔龙山区的消防署立即出动人员和车辆赶赴现场,但由于现场道路狭窄且人流密集,急救人员接警后40分钟才抵达事发现场。事故发生后,消防部门向事故现场派出140余辆急救车,韩国保健福祉部向现场派出15支救援队。



▲这是10月30日在韩国首尔拍摄的踩踏事故现场。新华社记者王益亮摄

新华社首尔10月30日电(记者陆晔、孙一然)29日晚,韩国首尔市中心龙山区梨泰院洞一带,参加节日派对的人群中发生严重踩踏事故,目前已造成至少154人死亡和132人受伤。当地媒体称,这是韩国继2014年“世越”号客轮沉没以来遇难者人数最多的一次事故。

狭窄不平的小巷,超预期的密集人流,震耳的音乐,难以抵达现场的救援人员,应急预案的缺失……种种因素叠加,使一场狂欢变成噩梦。

29日晚,梨泰院洞一带商圈热闹非凡。近十万狂欢人群涌来这里庆祝即将到来的万圣节,人流密集程度超出预期。

现场视频显示,踩踏事故发生在梨泰院洞中心汉密尔顿酒店旁一条狭窄的小巷内。小巷长约40米、宽约3米,不仅狭窄有坡度,地面还凹凸不平,容易绊倒行人。当自上而下的人群遭遇下方地铁站出口横向穿行的人群时,行进速度更加缓慢,进一步增加了拥挤踩踏的风险。

此外,事发在夜间,街边夜店放着震耳欲聋的音乐,参加狂欢的人们不少都喝了酒,无法及时觉察到周围情况的变化。

据目击者回忆,事故发生前,人们曾自发靠右通行,但小巷内渐渐聚集了超出可容纳程度的人群,秩序逐渐混乱。几位事故亲历者说,当时被人潮裹挟,动弹不得,无法自主行走。当晚10时多,小巷前方斜坡下突然有人跌倒,但后方人流依然向前涌,最终酿成惨剧。密集人群拥堵在狭窄小巷,致使救援队伍无法第一时间进入现场施救,多名目击者都证实了这一点。

韩国有舆论批评指出,地方政府没有就活动提前制定安全措施,现场安全管理方案的缺失也是事故发生的因素之一。

据韩联社披露,梨泰院洞所处龙山区27日举行了“万圣节应对紧急对策会议”,主要发布了防疫、消毒和主要设施安全检查的相关宣传资料,并未包含针对大规模人群聚集的安全管理对策。

怕出事
东京加强万圣节安保

新华社微特稿韩国首尔29日发生踩踏事故后,日本东京万圣节热门活动地点涩谷地区加强安保措施。

据日本广播协会30日报道,警方出动防暴警察等在涩谷地区引导行人,敦促行人保持移动,不要停留拍照。

警方提醒,如果人们在11月1日西方传统节日万圣节的深夜聚集在涩谷车站附近并朝一个方向缓慢移动,可能发生危险。一旦前面的人停下,后面的人可能接连摔倒。警方计划在万圣节前夕进一步加强安保。

涩谷区官方数据显示,在2019年万圣节前夕,有超过4万人到访涩谷地区,2020年和2021年分别为1万人和1.7万人。

随着今年万圣节临近,涩谷地区本周末人头攒动。

“今年游客人数肯定还会更多。”涩谷区商店联合会财务委员长小野寿幸说。

首尔市龙山区梨泰院洞一带29日晚举行万圣节派对时发生踩踏,事故已造成至少154人死亡、132人受伤。

(林淑婷)

南宁市武鸣区：聚焦民生福祉 打造“六宜”高品质城区

近年来,南宁市武鸣区抢抓撤县设区、南宁教育园区、高铁南宁北站三大历史机遇,坚持保障和改善民生,围绕“打造‘六宜’高品质城区”目标,办实事、惠民生,一座“宜居、宜业、宜学、宜教、宜游、宜创新”的新城区正迸发出蓬勃生机,人民群众获得感、幸福感和安全感不断提升。2021年,武鸣区城镇、农村居民人均可支配收入分别增长8%、10.9%;普惠性幼儿园覆盖率达92.5%。

城美人 and,宜居宜业——民生跟着“民声”走,武鸣区全力推动基础设施、医疗卫生、生态环境等建设。5G信号基本实现主城区全覆盖,8条道路建成通车,13条主干道景观提质更新,改造老旧小区30个、棚户区559户,3座垃圾中转站“提档升级”;高铁南宁北站、贵南高铁建设顺利推进,贵隆高速等陆续通车,建设“四好农村路”339条,实现客货“村村通”;武鸣区第

一人民医院等4个民生类项目建设加速推进,医科大附属武鸣医院获评三甲医院,区域医共体建设全面推进;加快补齐生态环境短板,生态环境持续向好,城市面貌日新月异。

宜学宜教,学在武鸣——武鸣区始终坚持教育优先发展的原则。今年以来,武鸣区顺利通过2022年国家义务教育质量监测;在2021年度自治区对各县(区)履行教育职责考评工作中,位列南宁市各县区第一名,武鸣高中等5所学校荣获“国字号”荣誉。同时,进一步深化教育工作,推进“品质教育·学在武鸣”工程,宜学宜教的高质量城区正逐步形成。

宜游武鸣,处处皆景——近年来,武鸣区依托“壮族三月三”歌圩节积淀的深厚文化底蕴,全面推进“旅游+”产业链融合发展,先后建成68个景区景点,其中国家4A级旅游景区4家、国家森林公园康养基地1家、

中国天然氧吧1家、中国少数民族特色村寨1家。自2021年7月获评广西全域旅游示范区之后,武鸣区顺势成立南宁“北·伊岭”壮乡文化旅游综合示范区建设领导小组,以区域内4A级旅游景区为中心,整合周边农旅结合的新型综合示范村,连点成片推进南宁“北·伊岭”壮乡文化旅游品牌创建,打造“全国著名的以壮乡文化为特色的休闲旅游目的地”。

创新驱动,科技赋能——南宁教育园区(东片区)落户,是武鸣区的重要历史机遇。武鸣区以教育园区建设为突破口,积极探索“产教城”融合新路径,推动高校、人才、产业强势聚集,以高水平科技创新赋能经济高质量发展,走出一条以科教支撑产业创新发展的新路径。

文/林荣美 熊莉



广告