

2022/8/12

世界大象日

爱·象·随



8月12日是第11个世界大象日。在云南省普洱市江城哈尼族彝族自治县，亚洲象监测员们日夜“随象而动”。47岁的刁发兴，就是其中一员。

每天，刁发兴要在天亮村民出门前，确认村庄附近象群的位置。“大象很有灵性，它能感受到人们的善意，所以现在跟人距离比较近的时候，也不会害怕。但我们还是希望村民要跟野象保持距离，保证安全。”

“追象”多年，他对当地所有的大象都很熟悉，还给每头大象都取了名字。近年来，当地大象数量不断增加，每次有小象出生，刁发兴就像多了一个家人。“虽然大象变多意味着工作量变大，但也说明我们保护得好。”刁发兴自豪地说。

在江城县，跟刁发兴一样的大象监测员共有10人。他们熟知每头大象的性格、饮食、行动路线、健康状况，24小时不间断地监测、追踪、观察象群，与象“同行”，守护人象平安。



▲亚洲象在云南省普洱市江城哈尼族彝族自治县一处村庄觅食。



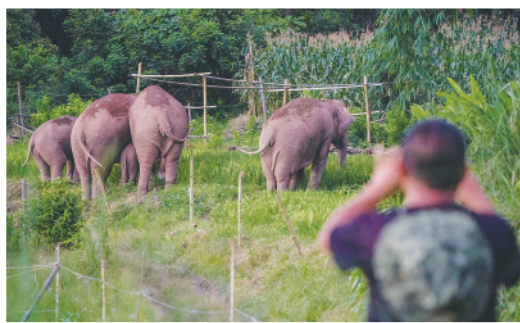
▲象群在云南省普洱市江城哈尼族彝族自治县山林间觅食。



▲刁发兴在上报象群动向。



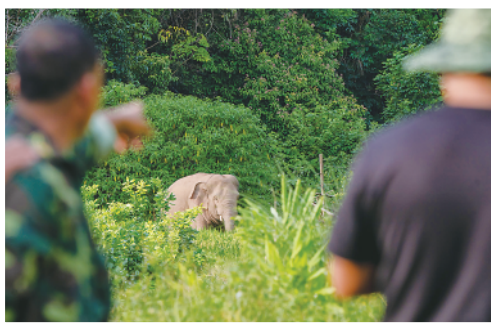
▲象群途经云南省普洱市江城哈尼族彝族自治县一村庄。



▲刁发兴在观察象群。



▲刁发兴使用无人机监测象群，不远处一头亚洲象正在觅食。



▲刁发兴(右)在观察村庄附近的野象。

新华社昆明8月11日电(记者伍晓阳、赵珮然、王明玉)“象群北上途中出生的两头象宝宝都胖了一圈，今年象群又生了一头小象……”大象专家郭贤明说。短短一年多时间，云南这群明星象3次添丁，令他感到意外又惊喜。

象群进入生育高峰并非个例。去年底到今年初，西双版纳野象谷员工监测发现，活动在野象谷的4个象群有6头新生小象；在普洱市江城县活动的几个象群，近年来野象数量持续增加，今年新添了4头小象……一线监测员反馈，活动在西双版纳和普洱境内的野生亚洲象群，近年来几乎每个象群每年都有象宝宝出生。

同步监测显示，截至2021年底，云南野生亚洲象数量为360头左右，比2018年调查时的293头增长超过60头。数据证实，中国野象迎来了“婴儿潮”。

亚洲象是亚洲现存体型最大的陆生动物、热带森林生态系统的旗舰物种，被中国列为国家一级重点保护野生动物，被世界自然保护联盟评估为“濒危”物种。在中国，野生亚洲象主要分布在云南西双版纳、普洱和临沧3个州市。

“亚洲象是陆生哺乳动物中孕期最长的动物。”云南西双版纳国家级自然保护区科学研究所所长郭贤明介绍，大象孕期一般为20到22个月，通常每胎只产一仔，幼象出生后由母乳喂养到三四岁，直到母象再次怀孕，因此其自然增长率并不高。

“保护力度不断加强、人为干扰降低，是中国亚洲象近年来出生率增高的主要原因。”云南大学生态与环境学院教授陈明勇说，云南通过加强亚洲象栖息地保护和恢复，强化监测预警、安全防范和应急处置体系建设，有效减少了“人象冲突”。

在野象活动区域，尽管野象可能破坏庄稼，但村民仍对野象怀着善意和包容。43岁的王川家在江城县康平镇曼克老村，目前村子周围有2群12头野象活动，其中有刚出生的“婴儿象”。“村民看到野象来了，就远远地待着，不去打扰它们，也没有驱赶野象的情况。”王川说，“如果野象破坏了粮食和农田，政府买的保险会理赔呢。”

育龄野象数量增长也是野象迎来“婴儿潮”的原因之一。随着亚洲象数量总体向上增长，进入性成熟期的雌性和雄性野象个体较多，种群结构健康，利于繁殖。

中国在新建基础设施中充分考虑亚洲象迁移廊道，避免其种群交流不畅。中老铁路在设计之初，有关机构就调查野象分布及其迁移通道，线路方案避开了野象主要活动区域。一些公路也以涵洞、桥梁等方式为亚洲象提供迁移通道。

亚洲象食源不断丰富，取食周期和孕期缩短也促成了生育率提高。陈明勇说，亚洲象“食谱”从20世纪80年代的100多种食物扩充到如今的240多种，它们尤其偏爱玉米、水稻、甘蔗等营养丰富的“精粮”，这些作物种植面积大、分布集中，取食方便，亚洲象取食所花费的时间大幅缩短，有更多的时间用于玩耍、交流和繁殖。长期监测还发现，一些野象怀孕18个月左右就会分娩，孕期呈现缩短的趋势。

陈明勇、郭贤明等受访专家认为，在全球亚洲象总量趋于减少的形势下，中国野生亚洲象迎来“婴儿潮”，这是区域生态环境向好和亚洲象保护不断提升的直接体现，是中国生态文明建设和生物多样性保护的标志性成果。

同时，野象数量持续增长也给亚洲象保护管理、促进人象和谐带来新的考验。对此，中国正在云南规划建设亚洲象国家公园。陈明勇表示：“国家公园将采取更科学、更有力的措施，保护好野象及其栖息地，促进人与象和谐共生。”

2018年
293
头2021年
360
头▲象群在云南省普洱市江城哈尼族彝族自治县觅食。
本版照片由新华社记者江文耀摄于8月1日

中国野象迎来『婴儿潮』