

新华社石家庄6月10日电（记者李凤双、曹国厂、郭雅茹）“两京锁钥无双地，万里长城第一关。”这是对山海关特殊地理位置的传神描绘。600多年来，山海关经历了无数烽火硝烟。狼烟远去，如今它是中国最具代表性的明代长城之一。随着长城国家文化公园建设全面展开，一系列重点项目在此实施，因长城闻名遐迩的山海关，再次成为瞩目的焦点。

### “山海”呼应 古长城新地标

山海关位于河北省秦皇岛市东北部，始建于1381年，坐落在关外的沈阳和关内的北京之间，是长城东端的重要关隘。明将徐达在这里修筑长城时，首设此关，使它成为“关内”“关外”的分界。

山海关北依燕山，南临渤海，地形狭长，“山”与“海”相隔仅8公里。角山脚下，山海关中国长城文化博物馆（暂定名）项目建设现场塔吊林立，机械轰鸣……一派热火朝天的建设景象。

2021年12月6日正式开工建设的山海关中国长城文化博物馆，是长城国家文化公园河北段建设的“一号”工程。

该项目建设专班负责人、山海关区旅游和文化广电局局长冯振说，博物馆主体建筑融于山海关长城的城堡体系中，与山海关历史文脉相统一。

冯振介绍，项目建成后，将推动中国长城文化的弘扬与保护，成为长城精神、长城文化、长城沿线非物质文化遗产等特色资源的集中展示平台，以及长城学研究基地和长城国家文化公园的标志性工程。目前博物馆展陈大纲与展陈设计方案已通过专家论证，力争今年底开馆运营。

以山海关中国长城文化博物馆为牵引，秦皇岛市山海关区谋划实施了长城文化产业园建设，深度推进文旅融合，带动长城周边产业发展，持续释放兴文化、优环境、促发展的多重引领效应。

### 保护修缮 守护山海关长城遗产

山海关境内长城全长27.639公里。山海关区旅游文广局党组书记、长城学会会长郭颖说，山海关长城历经数不尽的烽火硝烟，在八国联军入侵、山海关保卫战等历史事件中损毁严重。到20纪40年代，山海关镇东楼门窗尽失，彩画剥落，周围多处城墙只剩轮廓。

新中国成立后，山海关长城保护受到重视。1952年10月，国家拨款首次大修，至今维修保养已有70余次，累计投入8亿多元。

按照“保护第一，抢救为主，合理利用，加强管理”的原则，山海关区在真实完整保护长城及附属的文物、非物质文化遗产和生态环境基础上，除险加固、合理利用，进行活化传承。

据郭颖介绍，在各方支持下，山海关关城外圈的宁海城至铁门关段城墙、铁门关豁口券洞、角山长城，以及老龙头入海石城、靖虏台、南海口关等段都相继修复。

如今，走过山海关老龙头西侧的铁门关长城券门，再往北走，公路旁能看见刚修出坡道的一段长城，由此可登上“腰铺九号”敌台；再向北，位于城下的八国联军营盘旧址已列入保护开发计划；通往角山的小路边，北翼城遗址的修护也正在进行……

### 赓续精神 巨龙昂首向未来

长城历经两千多年持续营造，涵盖春秋战国、秦、汉、唐、明等12个历史时期，宛如一条巨龙，横亘在中国北方辽阔大地。

2019年8月20日，习近平总书记在考察嘉峪关长城时强调：“当今世界，人们提起中国，就会想起万里长城；提起中华文明，也会想起万里长城。长城、长江、黄河等都是中华民族的重要象征，是中华民族精神的重要标志。我们一定要重视历史文化保护传承，保护好中华民族精神生生不息的根脉。”

党的十九届五中全会对“十四五”时期文化建设作出战略部署，明确提出“建设长城、大运河、长征、黄河等国家文化公园”。随后，文化和旅游部牵头制定了《长城国家文化公园建设实施方案》。

专家认为，长城最突出、最核心的价值，在于它所承载的伟大精神，包括团结统一、众志成城的爱国精神；坚韧不屈、自强不息的民族精神；守望和平、开放包容的时代精神。这些精神历经岁月锤炼，已深深融入中华民族的血脉之中，成为实现中华民族伟大复兴的强大精神力量。

如今，这条历史文化巨龙在传承与发展中昂首向未来，把新时代的长城故事讲得更精彩。

长城沿线15省区市深入挖掘长城文化内涵、弘扬长城精神，推进长城国家文化公园建设，让古老的长城焕发新的生机。

长城河北段依燕山—太行山脉而建，现存8个不同时期的长城近2500公里。去年11月，河北省在全国率先出台省级长城建设保护规划，以山海关、金山岭、大境门、崇礼四个重点段为引领，精心构筑民族性与世界性兼容的长城文化地标，充分彰显中国特色、中国风格、中国气派。

山海关区孟姜镇北营子村地处角山和山海关古城之间，明长城遗址穿村而过，这里常年缺水，地瘠人穷。村党支部书记李成锐说，为抓住长城国家文化公园建设机遇，山海关区帮助北营子提升改造了村史馆，启动长城公社展馆建设，村民建水库、种樱桃和蔬菜大棚，还建起了民宿，人均年收入已过万元。

## 2000 万古瓷片“china”基因传递“China”文明

新华社南昌6月11日电（记者吴涛、袁慧晶）一块古陶瓷片里蕴含多少历史文化基因？通过表面观测纹饰、拼接还原器型、切片了解坯胎、磨粉分析材料乃至烧成温度等，至少可解析上百条信息。那么，2000 万古瓷片呢？

11 日景德镇古陶瓷基因库揭牌。景德镇御窑博物院宣布与北京大学、清华大学、故宫博物院、中国科学院上海硅酸盐研究所等院校机构共建古陶瓷基因库。景德镇御窑博物院院长翁彦俊说，这将是全球首个基于海量考古标本和信息的古陶瓷基

因库。

千年瓷都景德镇是世界古代制瓷业集大成者。中国瓷文化的鼎盛，在西方形成了小写“china”为瓷器、大写“China”为中国的独特现象。以御窑遗址为核心的景德镇瓷文化，在世界范围内具有不可替代的历史、科学和艺术价值。

“御窑博物院及其前身景德镇市陶瓷考古研究所，在近40年考古工作中积累了近2000万片各类古陶瓷标本。”翁彦俊说，他们将运用能谱电镜仪、拉曼光谱仪、X射线荧光分析仪等手段，制作物理和数

字形态的基因标本，计划在一年半内完成首批明代御窑的近万个标本的制作。

基因库可探究千年陶瓷工艺之谜。“受原材料质地、加工工艺、烧成技术及审美情趣等影响，不同时代陶瓷器物的造型、纹饰、胎、釉、彩也不尽相同。”翁彦俊说，通过对基因标本数据的研究，有望还原出古陶瓷标本的烧制工艺、原料配方等。

结合数字化等新技术，还可还原历史生活场景，勾连当下人文风物。同步绘制的景德镇古陶瓷基因知识图谱，把碎片化的信息整合成全景式的系统化知识。如一

## 秦始皇帝陵博物院发现并修复罕见“仰卧俑”

新华社西安6月11日电（记者杨一苗、李一博）秦始皇帝陵博物院考古工作又有新进展，出土于秦陵百戏俑坑的“28号俑”修复完成，这尊“仰卧俑”因其姿态奇特引起研究者关注。

2022年文化和自然遗产日陕西省主会场活动11日上午在秦始皇帝陵博物院举行，当日首次对外公布刚刚修复完成的出土于秦陵百戏俑坑的“28号俑”。这尊陶俑，不同于坑中其他较为常见的站姿或坐姿的陶俑，而是呈现出仰卧的姿态，暂被称为“仰卧俑”。

这尊陶俑出土于K9901陪葬坑，这座陪葬坑于1999年试掘，并于2011年至2013年进行了整体重新发掘，共出土彩绘陶俑近30件，目前共修复25件。由于其出土的陶俑与兵马俑有着较大的差别，据专家推测这些陶俑是为秦代宫廷提供百戏表演的百戏俑，并将该陪葬坑暂定名为“百戏俑坑”。

与秦兵马俑坑象征着军阵的内涵所不



▲这是被修复的“28号俑”。秦始皇帝陵博物院供图

同的是，百戏俑坑是象征着秦代宫廷娱乐杂技的机构。“28号俑”出土于秦始皇陵K9901百戏俑陪葬坑中部，发掘时残破非常严重，由数十块残片组成，其头部及双手缺失。“28号俑”的保护修复共历时9个多月时间，修复完成后俑身通长154厘米，重101.4公斤。

另外，修复人员在“28号俑”的保护修复中还在其腹部表面彩绘之上发现一处三连指手指的痕迹，在陶俑双臂发现有明显的夹纆痕迹，并在膝盖处发现有二次覆泥痕迹，这些都为后期研究陶俑制作工艺提供了重要的方向和线索。

## 河南汉魏洛阳故城发现魏晋时期大型水利设施

新华社郑州6月11日电（记者桂娟、袁月明）三条人工水道蜿蜒并行，将淙淙流水引至宫城池苑……记者从中国社会科学院考古研究所洛阳汉魏城队获悉，考古人员日前在汉魏洛阳故城千秋门区域，发现了三条魏晋时期的大型水道。如此规模巨大、加工细致的水利设施，在汉魏洛阳故城的发掘历史上尚属首次。

汉魏洛阳故城始建于西周时期，前后延续1500多年，其中作为都城的时间长达600年，具有丰富的历史文化内涵。

此次发现的魏晋时期的三条水道均为石砌暗渠，呈从西南向东北的并排走向，“虽然三条水道的底部高程、规模、砌筑形式略有差别，但显然是统一规划、统一建造的。”主持发掘工作的中国社会科学院考古研究所洛阳汉魏城队副队长郭晓涛表示。

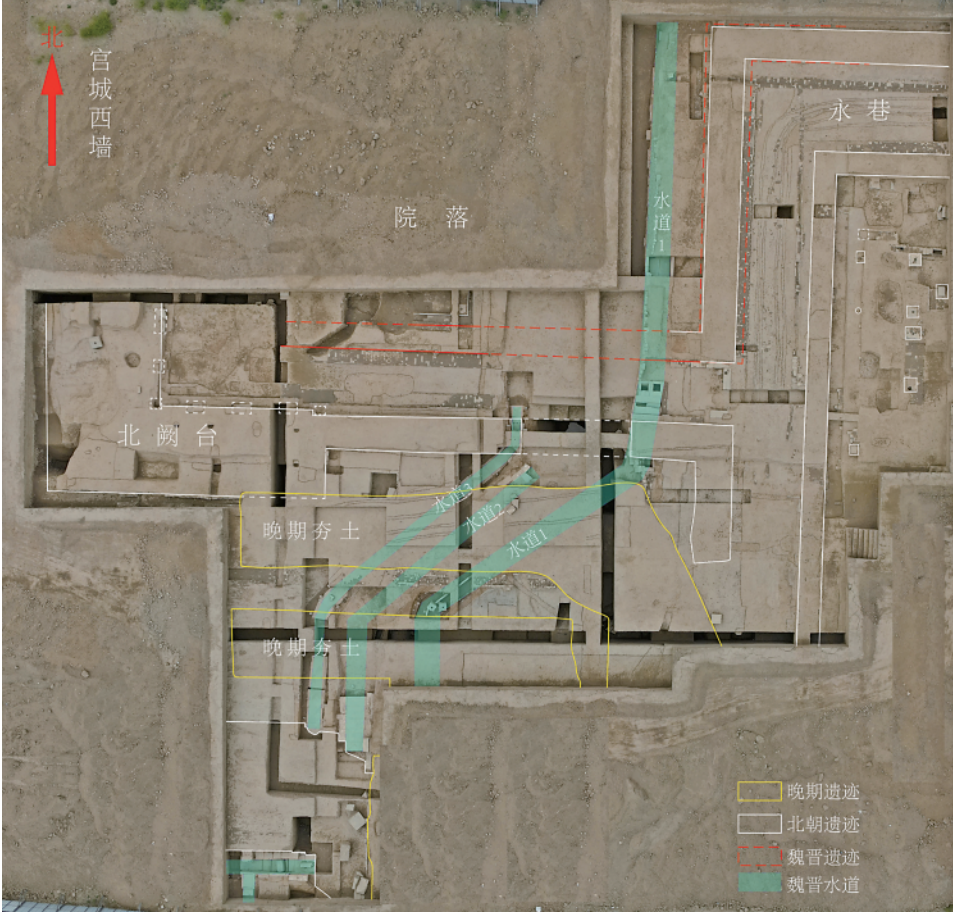
如此大规模的水利设施是何作用？据北魏地理学家酈道元所著《水经注》记载：“渠水又东历故金市南，直千秋门，古官门也。又枝流入石碣伏流，注灵芝九龙池。”考古人员表示，新发现的魏晋时期水道遗迹，与这一文献记载相吻合。

“由此可基本确认，这些水道是从宫城外的阳渠向宫城北部引水的渠道，或与宫城北部西游园等园林景观引水有关。”郭晓涛说。

除上述三条魏晋时期引水水道外，考古人员还发现有魏晋时期从宫城内向宫城外排水的砖砌拱券式水道。

“这一整套水利设施集中反映了魏晋时期水利工程的成熟技艺，以及当时都城对水资源环境的规划、改造和利用的认知水平。”中国社会科学院考古研究所洛阳汉魏城队队长刘涛说。

不止魏晋时期水道，考古人员还在千



▲这是2022年汉魏洛阳故城宫城千秋门遗址发掘平面示意图（资料照片）。新华社发（中国社会科学院考古研究所洛阳汉魏城队供图）

秋门区域发现了汉代、北魏时期的水道遗迹，“这表明千秋门区域是汉魏洛阳故城宫城中历代延续、不断重建的水利枢纽。”郭晓涛说。

大型水利设施的发现，进一步丰富了

汉魏洛阳故城宫城考古的内涵，“不仅为未来探索汉魏洛阳故城皇家园林的形制布局打下了坚实的基础，也为研究汉魏洛阳故城城市规划中对水资源的利用和水环境的构建提供了重要线索。”刘涛说。

### 让非遗项目绽放时代芳华

记者在多地采访了解到，目前，我国已建立国家、省、市、县四级非遗名录体系，认定非遗代表性项目10万余项。学手艺难，守手艺更难。不同非遗的生存状态苦乐不均，部分非遗面临产品没市场、传承“断档”等难题，如何深入挖掘和提炼非遗内涵，使其适应时代发展成为新兴课题。对此，一些基层工作者期望：

——因势利导，提供发展空间。绍兴黄酒、越窑青瓷、绍兴铜雕……在绍兴市越城区北海街道，首个“绍兴非遗客厅”于去年开业，集聚了当地30多项优质非遗资源。绍兴市文旅部门和街道办事处合作，引进非国有的越红博物馆来负责建设、经营，当

时还提供了房租减免政策。“项目集中到‘客厅’里，希望形成规模效应，让大家抱团发展。”这个博物馆也是绍兴市级非遗越红工夫茶的传承基地，馆长杨思班说，非遗项目投资周期长，离不开政府扶持，应当积极探索政府力量主导、民间力量运营的新方式，为非遗项目提供更多展示、销售场所，打开发展空间。

——打牢精神印记，为传承续薪火。在文化大省山西，多地开展了形式多样的非遗进校园活动，左权县示范小学将左权小花戏编排成“花戏”课间操；祁太秧歌进入太谷县中小学第二课堂……在甘肃，兰州职业技术学院更是成立了非物质文化遗产学院，通过引进工美大师、传承人等，让学生接受艺术理论修养和传统手工技艺训练，培养综合型人才，打造甘肃省非遗手工

件明永乐时期的青花阿拉伯纹无挡尊，既可还原明代郑和下西洋时期东西方文化在器型和纹饰方面的交融，又可关联同款传世品的馆藏地故宫博物院、北京冬奥会青花瓷服饰等信息。

千年瓷都，正加快建设景德镇国家陶瓷文化传承创新试验区，打造对外文化交流新平台。

翁彦俊表示，基因库建成后将与国内外学术机构积极合作，主动培育世界性课题，力争成为中国文化交流的国际化新平台。

据新华社兰州6月11日电（记者梁军、何问）6月11日是文化和自然遗产日，适逢南佐遗址新一轮考古启动满一年。记者从南佐遗址联合考古队获悉，考古队继此前发现大型宫殿式建筑和集中出土文物后，近日启动了对“宫殿区”南边区域的发掘，新发现部分疑似踩踏面或道路遗迹现象。

“新的发现，将有助于进一步揭示南佐遗址核心区大型宫殿式建筑的布局结构。”南佐遗址联合考古队发掘队员张小宁说。

位于甘肃省庆阳市西峰区的南佐遗址发现于20世纪50年代末，为一处距今五千年左右仰韶晚期至庙底沟二期的高等级大型聚落遗址。经国家文物局批准，2021年6月该遗址启动了新一轮考古工作。

南佐遗址前6次考古发掘显示，在甘肃庆阳市境内董志塬上，曾生活着一个距今约五千年的人群，他们掌握了精湛的制陶和建筑艺术，食用小米和水稻。

“新一轮的考古工作表明，南佐遗址等级之高、规模之大、布局之严谨均前所未见，极有可能是具有都邑性质的大型中心聚落。”南佐遗址联合考古队领队、中国人民大学历史学院考古文博系教授韩建业说。

韩建业介绍，在遗址核心区，考古队发现了主次分明的大型夯土建筑区 and 大型宫殿式建筑F1，F1周边围绕九座同时代的大型夯土台及其外围双重环壕。经过初步调查勘探，该遗址“外环壕”内面积约有600万平方米，是距今约五千年前最大的聚落遗址之一，F1建筑面积达800多平方米，其中室内部分就达到630平方米，体量规模也为同时期最大。

“南佐遗址的面积，是二里头遗址的两倍，核心区与另一处中华五千年文明史实证——良渚古城遗址的中心区域莫角山台城一样大。”北京大学考古文博学院教授张弛说。

在新一轮考古中，该遗址还集中出土有大量形制独特、做工精美的陶器，其中不少为黄土高原泾渭流域首次出现或罕见。如出土修复的大型彩陶罐，其最大腹径为78厘米、高68厘米，是该区域同时期出土的最大的彩陶罐；白陶带盖圈足簋的陶胎最薄处仅一两毫米，也属首次发现。

“南佐遗址价值独特，且体现出强大的社会公共权力，显示陇东地区当时已进入早期国家或者文明社会阶段，对实证中华五千年文明具有重大价值。”韩建业说。

新一轮考古发掘工作计划分五年进行。本轮考古工作不仅利用航拍、模拟三维影像等数字化方式进行遗址复原，其考古研究视野也将深入到对当时整个社会方方面面的研究。

技艺传承基地，学生就业紧俏。非物质文化遗产学院院长杜军等建议，应当继续鼓励非遗项目进学校、入教材，为非遗项目带徒授艺发放补贴，支持重要非遗项目活化传承发展工程，为古老技艺注入薪新力量。

——立足非遗传统，发掘市场力量。近年来，山西霍州市成立多家手工制作花馍的工厂，非遗传承人韩爱英就在其中一家当技术指导，用老酵母发面、散发着麦香的花馍已远销全国多地。在与花馍“零距离”接触中，越来越多年轻人感受到非遗魅力，激发热爱、传承的拳拳之心。基层文化工作者认为，在传统文化热潮持续高涨的当下，非遗传承可以将精神财富转化为生产力，实现社会效益与经济效益的“双丰收”，要鼓励非遗与现代生活相连接，发掘“非遗”文化IP，开掘产业和市场富矿。