

长期居家人群没必要频繁核酸检测 及时纠正核酸检测的非法强制措施

国务院联防联控机制回应核酸检测五大关切



▲6月8日，圆通速递上海市北桥网点，一名快递员在进行包裹分拣。

新华社记者杨有宗摄

新华社上海6月9日电(记者何欣荣、杨有宗、张梦洁)“6月2日给小孩买的玩具，从广东汕头发货，6月4日一早就收到了。感觉如常的生活真的回来了。”谈到最近的网购，上海市民齐进说。

6月1日起，上海全面恢复生产生活秩序，快递业也抓紧时间复工复产。记者实地采访发现，复工一周来，上海的多个快递网点迎来件量“小高峰”，有的网点甚至接近“爆仓”状态。

快递隔天到，网购生活又回来了

6月8日上午9点，一辆集装箱运输车驶进圆通速递上海市北桥网点，卸下满满一车快递。机器自动分拣后，快递员高银华将他所负责区域的近百件快递装上快递车，开始一上午的忙碌。

“疫情前平均每天送200多单，这几天每天可以送300多单。”高银华说，对于快递行业复工复产，快递员有最直接的感受。

圆通速递上海北桥网点经理陈剑说，他所负责的网点是从5月24日左右开始复工的，“刚开始的时候，一天进港量在2000单左右，然后逐步恢复到5000单、8000单，现在一天超过2万单，100多名网点员工全部到岗。”

不少网点的业务量已经超过去年同期。记者在申通快递上海梅陇公司看到，一些快递包裹在仓库内堆积不下，分拣、装车只能在仓库外的院子里进行，忙碌的场景堪比“双十一”。

申通快递上海梅陇公司负责人沈秋凤说：“去年‘618’购物节的时候，网点一天业务量在4万单左右，现在都超过6万单了，同比增长超过50%。”

上海市邮政管理局表示，目前上海各大快递转运中心已经全面恢复，100%投入运营，末端网点正根据属地要求推进复工，全市快递业务量已恢复至平日水平的70%左右。

需求集中释放叠加“618”效应，多重因素驱动快递复苏

快递复工一周就迅速“回血”迎来小高峰，有的网点甚至接近“爆仓”状态，背后的原因是什么？

沈秋凤分析，主要有三方面的因素：一是疫情期间的部分快递出现积压，6月1日全面恢复正常生产生活秩序后，网点需要对这部分快递进行消化；二是疫情期间，很多市民的网购需求被暂时抑制，快递恢复后集中释放；三是6月份各大电商平台纷纷启动“618”促销活动，导致快递件量较平时有所增加。

陈剑判断，网点业务量维持高位运行还将持续约半个月的时间，随着“618”活动收尾，以及前期被抑制的网购需求释放完后，快递业务量会逐步恢复正常。

一家快递网点负责人说，复工后，人手短缺是网点需要首先解决的问题。

菜鸟相关负责人表示，菜鸟位于上海的仓库和配送团队在保证各项防疫措施的前提下，正在积极招聘人员扩充产能，以更好满足市民的需求。沈秋凤也表示，她所在的申通快递上海梅陇公司车辆、人员都增配了三分之一，根据快递单量随时调配。

派送效率还待加强

虽然快递业务量恢复很快，但不少快递员表示，受疫情影响，当前部分小区进出仍不方便，只能在小区门口“摆摊”等用户来取，这在一定程度上影响了派送效率。

“虽然大多数小区在门口设置了快递货架，但最近快递太多了，很容易拿错或丢件。所以我们只能联系用户出来取件，有时候一天打的电话有上百个。原本当天能送完的件，现在要拖到第二天。”快递员罗翔勇说。

一方面要巩固防疫成果，另一方面也要给市民生活提供便利。高银华说，在核酸、抗原等检测证明齐备的情况下，希望更多小区允许快递员出入开展无接触派送，以提高工作效率。

陈剑表示，我们覆盖的区域有45家快递驿站，目前承担了80%左右的快递派送，未来可以进一步发挥快递驿站的作用，这既可以减轻快递员的派送压力，也可以满足小区的防疫要求。

开启『迎峰』模式 快递加速回归

上海快递业复工复产透视

员核酸检测。中、高风险地区 and 封控区、管控区人员不得外出，疫情发生地的低风险地区和防范区确需出行的，需要持48小时核酸检测阴性证明。

不断提高核酸检测的便民性

国家卫生健康委医政医管局监察专员郭燕红介绍，“防”是最经济最有效的措施，开展高效便捷优质的核酸检测非常必要。为提高核酸检测便民性，主要采取了以下措施：

第一，合理设置核酸检测点。采样点要进行网格化布局，指导地方根据人口数量、人口分布、地缘交通等因素来科学规划采样点布局。现在基本上是以社区采样为主，在人群活动密度较高且不易发生拥堵的地方设立采样点，同时也可以根据需要在固定采样点的基础上设置移动采样点。

第二，及时公布采样点信息。通过官方网站、客户端、微信公众号、公共服务小程序等多种方式，向社会公众及时公布采样点。指导地方建立和完善电子地图，并及时更新，方便群众查询和就近采样。

第三，弹性安排采样时间。根据群众的时间需要弹性安排采样时间，比如针对上班、上学的人群，可以在早晨和下班以后傍

晚的时间安排采样。

第四，及时反馈和更新检测结果。检测机构完成检测以后，相关部门要及时将检测结果同步到健康码等平台，让公众能够尽快地查询到自己的检测结果。

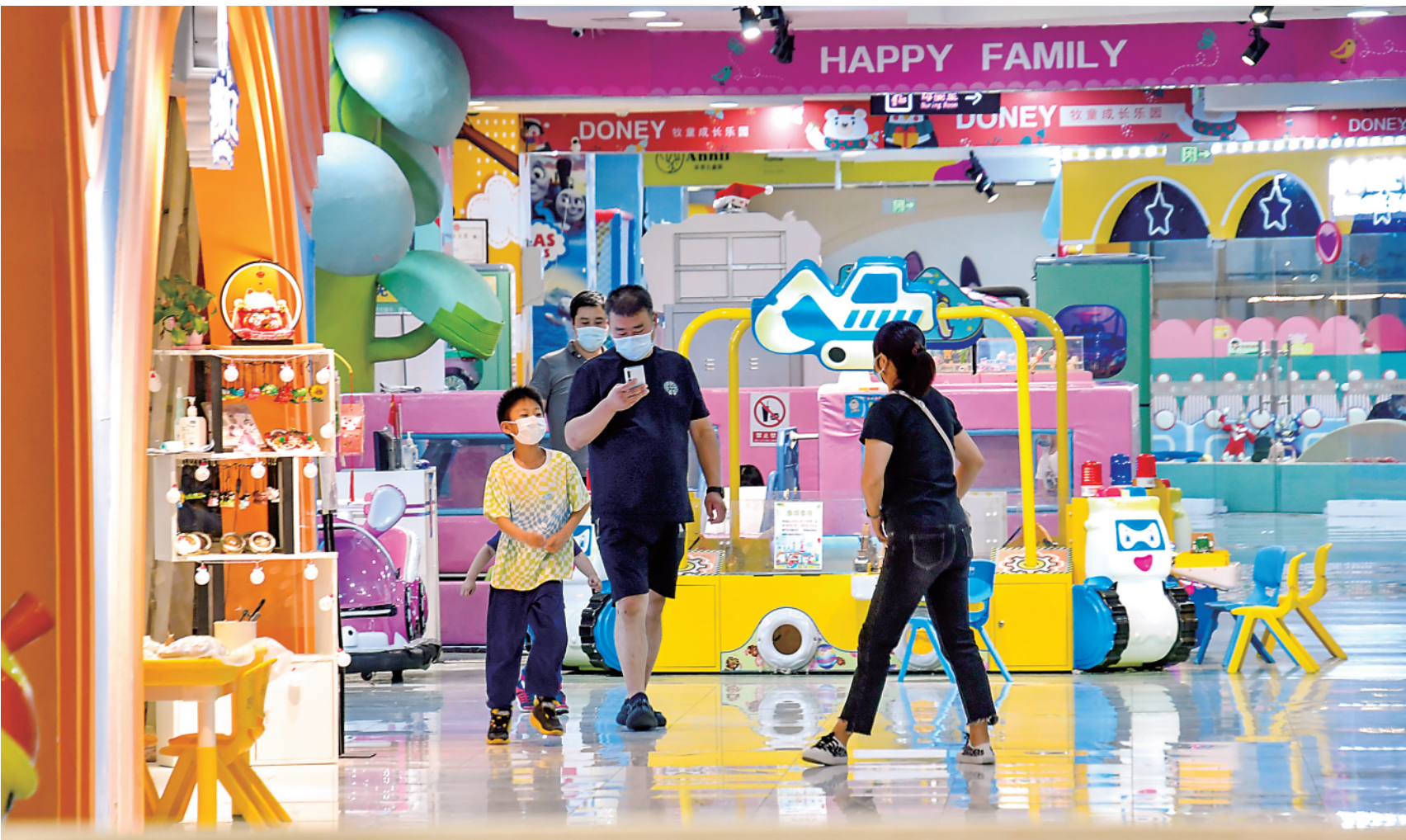
及时纠正核酸检测的非法强制措施

贺青华表示，疫情发生地应该根据当地的疫情形势和防控需要，依法、科学组织好核酸检测工作，明确核酸检测人群、区域范围和频次，做好宣传、组织和引导工作。同时，也呼吁广大群众依法遵守疫情防控的相关规定和要求，积极配合开展做好核酸检测，履行好个人的防控义务，共同推动形成群防群控的良好社会氛围。

贺青华表示，对于采取非法的、强制性措施的地区、单位和作出决定的个人，国务院联防联控机制将要求有关地方及时整改纠正。

对核酸检测机构设立“红绿灯”

据介绍，核酸检测是一项成熟的实验室检测技术。新冠肺炎疫情发生后，国家卫



创造安全的环境

北京丰台转入常态化疫情防控见闻



▲6月9日，市民在丰台区一家商场内购物休闲。新华社记者李欣摄

▲6月9日，市民在丰台区一家商场内就餐。新华社记者李欣摄

►6月9日，在北京市丰台区海户东路宠物家珠江骏景店，顾客在挑选宠物商品。新华社记者赵婷婷摄



队有序扫码测温购买早点。路边，几位工作人员正在加快拆除、运走铁皮围挡，公交站台周围也有乘客等候车辆进站。

“恢复堂食，我们上班族就方便了，不用早起在家做饭了，来店里吃饭、看新闻，再赶地铁，既方便又快捷！”一大早，记者在位于丰管路 的丰益香早餐包子店看到，餐馆门口的防疫专员，正引导大家有序扫码、测温、查验健康码、登记个人信息。餐馆内工作人员均佩戴N95口罩。现场分为点餐区、取餐区、就餐区。顾客多采用电子支付，隔位就座，有序用餐。

“恢复堂食对我们来说是来之不易的好消息，昨天接到通知后，我们就对场地进行了全面消毒，把桌椅板凳都摆好，今天还采购了一批新鲜的蔬菜和肉类，就等着大家来了！”包子店工作人员华女士介绍。

在位于新宫地铁站的大悦春风里，南苑街道综合行政执法队正在对商场内的餐饮企业进行测温、扫码、登记、查验核酸检测阴性证明等防疫措施的检查，提醒经营者要严把“进门关”。马家堡街道要求辖区各商超工作人员及网约配送员佩戴N95口罩

及一次性手套，同时倡导顾客也佩戴N95口罩，对商超冷链、冷库工作人员等每日必检人员配备一辆移动核酸检测车，做到了随时随地检、快速便捷检、专车专用检。

丰台区城管执法局相关负责人介绍，为强化“三类场所”疫情防控执法力度，丰台区进行“七天一轮次”全覆盖执法检查，重点对恢复正常上班的商务楼宇和恢复堂食的餐饮企业进行提示指导，督促严格执行疫情防控措施，压实“四方责任”，为生产生活秩序全面恢复创造安全的环境。

新华社北京6月9日电(记者佚克、鲁畅)6月9日，按照北京市分级动态实施社会面防控措施，丰台区转入常态化疫情防控，除封(管)控区外，公共交通陆续恢复，全区由居家办公调整为正常上班，丽泽天街、丰台万达、大悦春风里商场等有序恢复营业，园博园、世界花卉大观园等恢复开园，图书馆、博物馆按照75%限流开放。

记者9日8时许在位于南三环东铁匠营街道的部分社区周边看到，小区内人员、车辆正常进出，恢复了往常工作日的场景。在顺四条一家“老北京小吃店”门前，群众排起长

台区、怀柔区各1例；轻型2例、普通型1例；均为社会面筛查人员，均到过同一酒吧。

刘晓峰说，在全市坚定不移推进动态清零行动中，通过常态化核酸检测，新报告一起涉酒吧的聚集性疫情。这起涉酒吧的

聚集性疫情再次提示，社会面依然存在隐匿传播风险。酒吧、KTV、网吧等场所要坚决履行主体责任，对防控措施落实到位、地下密闭通风不良的要暂停开放。

此外，截至6月9日15时，朝阳区新

增新冠病毒核酸检测初筛阳性人员2名，昌平区新增初筛阳性人员3名。

4月22日至6月9日15时，北京市累计报告1834例新冠肺炎病毒感染者。截至目前，北京市共有中风险地区2个。

北京新报告一起涉酒吧聚集性疫情