



“重要小事”创新机制，因户因人施策破解难点堵点

上海：老楼加梯的“闵行速度”

本报记者黄安琪

10日上午，一声令下，上海市闵行区100台加装电梯集中开工！2021年，上海市闵行区累计完成签约1211台，累计开工451台，完工311台。全年各项工作指标均超额完成，加梯综合考核位列全市第一。

2022年，闵行更是立下了“签约600台、开工600台、竣工400台”的目标，工作重心也转为着力提升老百姓的满意度和获得感。

“批量加梯”：创新举措促进“提速、提质、降本”

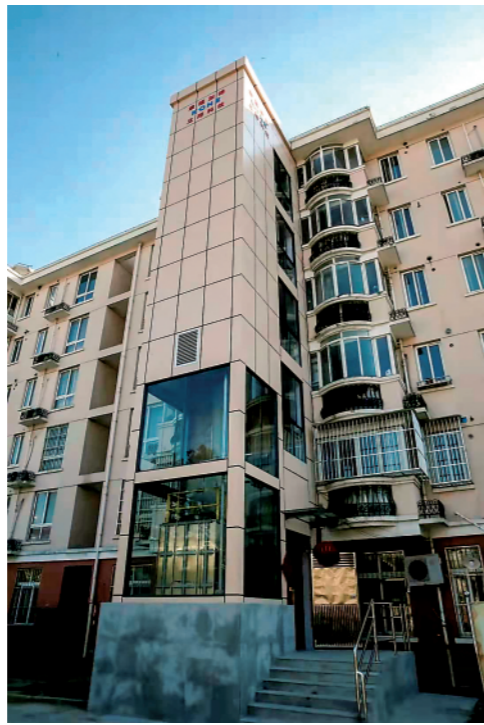
“过去一台一台认证，可能要近两个月时间。这次一个多星期就通过了53台电梯的全部评审。”西郊公寓小区里53台电梯在全区率先采用了批量安全论证的方式。

项目代建方负责人金卫荣介绍，西郊公寓只有三种房型，小区整体勘测，管线搬迁统一施工，相同房型批量论证，大大缩短了相应的周期。而且，小区采用了相同品牌的电梯和电梯井设计，在外形上也更加美观。

据了解，老楼加梯虽然是小项目，却是大工程。一台电梯的加装涉及房管、规划、安监、管线等11个部门，建设工作涉及房检、地勘、物探等，工作环节多达13项。

如今在闵行，一台电梯的审批时间已普遍缩短至一个月左右。这其中除了审批提速，代建单位的专业程度提升也起到重要作用。闵行鼓励镇、街道批量购买第三方服务，以规模效应保障好设计、建设、监理等代建企业的合理收益，提高参建方的积极性。

比如，莘庄工业区加装电梯开工的12台电梯，就采用了“统一监理，以量制价，综合定价”的模式，统一聘请监理单位，协商后的单价比单台电梯施工监理价格优惠30%左右，电梯采购和后续维保也采用“批量+优



▲上海市闵行区浦江镇红梅苑小区的35号楼新加装的电梯。该电梯共五层，一二层为透明的玻璃材质，上面三层为铝板材质。受访者供图

惠”的模式。

目前，闵行正计划以西郊公寓为样板，在全区范围内培育20个以上的批量加装小区，努力打造一批小区“批量加梯”的精品工程。

排忧解难：因户因人施策破解难点堵点

高楼层的老人渴望加梯，低楼层的居民顾虑通风、噪音，年轻人抱着无所谓的态度，

加梯意愿的统一是首道难关。

为此，闵行区积极搭建社区协商平台，组织业主开展民主协商，邀请设计师、工程师进社区解答改造技术问题，引导各方理性表达意见诉求，做到因门洞、因户、因人精准施策，促进共识达成。

在闵行区浦江镇红梅苑小区的35号楼，记者看见一部“特殊”的加装电梯。该电梯共五层，一二层为透明的玻璃材质，上面三层为铝板材质。

“在加梯征询的过程中，一楼二楼的居民加装电梯的意愿不强。”红梅苑居委会书记陈秀红回忆说，“仔细了解下来，原来他们最大的顾虑是担心加装电梯对房屋北边的厨房采光有所影响。”

为了化解居民的忧虑，居委会和志愿者带着居民走访了部分已经加装电梯的小区，并和代建单位进行了探讨，最后设计出“玻璃+铝板”的方案，并得到了第三方的技术肯定。

“要和居民交朋友，才能说得上话，他们才能坦诚说出自己的顾虑和想法。”红梅苑居委会书记陈秀红说，“群众工作中最难也最可贵的就是要考虑到各方的想法，平衡各方的利益，取得最大公约数。这也是基层干部能力的‘试金石’。”

资金筹措难也是绕不开的“硬骨头”。针对部分加梯居民资金筹集难点，闵行区优化政府补贴拨付方式，设立按时竣工奖励，提供金融产品和服务，在上海市率先设立加梯慈善帮扶专项帮扶基金，主要帮助低收入特困群众，特别是低收入患病退休工人、老年人、困难残疾人等特困群体。

党建引领：为“重要小事”创建“四个一”机制

既有多层住宅加装电梯，是应对社会

新华社记者周科、孙飞

“这样的西瓜红甘薯品种，村里最多的亩产可以达到6000多斤，一块八毛钱一斤，一亩地收入过万元。”陈遂站在田间地头，难掩一脸的喜悦。

正月初九，乍暖还寒。记者在粤东沿海的陆丰市看到，成熟的甘薯、萝卜到了收获的季节，田间地头到处是农民忙碌的身影。

在陆丰市碣石镇滴水村，村民陈遂告诉记者，除了耕地产量喜人外，他家还有一些零碎的田地参与了土地流转获得分红收入，加上自己还在合作社工作挣钱，“一年下来四五万元收入，比以前翻了一番”。

然而，几年前的滴水村土地上可没有这么热闹。全村约5000亩耕地，曾一度有2000亩地撂荒。对于整个陆丰市来说，情况也很严重。全市有60多万亩耕地，自然禀赋优越，但近年来不少耕地撂了荒。

“耕地是粮食生产的‘命根子’，我们采取了多种措施促进撂荒地复耕，如推进撂荒地流转、促进规模产业经营，成立市撂荒复耕服务队、推动农田水利修复，鼓励农业经营新型主体参与土地流转等。”陆丰市委书记陈德忠说。

碣石镇戴厝村党支部书记戴俊朝介绍，过去不少碎片化的土地撂荒，加上水利设施缺乏，只能看天吃饭。“在乡村振兴扶持资金的支持下，村里修建管道，引入外围约1公里的河水灌溉，撂荒的沙地复耕成为肥沃的田野。”

位于碣石湾畔的陆丰甘薯产业园，几年前还是一块沙土地，只有附近村民零散种植甘薯、萝卜，由于模式落后产量较低。

如今，依靠科技创新，通过采用脱毒种苗种植、土壤综合治理等，甘薯的产量大大提高，产业园建成规模化甘薯种植基地近10万亩，实现综合年产值约12亿元。

甘薯种植大户陈少区说，自己原先在一家化肥厂上班，怀揣振兴乡村的愿望一口气

撂荒地长出『万元田』



▲2月9日，广东省陆丰市碣石镇戴厝村村民戴胜友在田里收获甘薯。

新华社记者梁旭摄

承包了400多亩土地，复耕撂荒地超百亩。“但是徒有一身力气还不行，这得靠技术。”

多年来，陈少区的承包地上，甘薯亩产从未超过3000斤。在广东省农业科学院的帮助下，陈少区科学施肥改良了土壤，将以前“斜插”的插苗方式改为“平播”，并使用了无人机农药播撒方法，如今鹦哥红、西瓜红等甘薯品种亩产在6000斤左右。

此外，陆丰还通过拓宽联农带农机制，成

立甘薯产业协会，健全冷库产业链条，形成了品牌，壮大了规模。如今，收甘薯的人多了，村民收入稳定了，大家种植的积极性更高了。

一年来，陆丰撂荒耕地减少约4.6万亩。正月初八，当地继续开展攻坚消灭撂荒耕地、巩固复耕成果“大会战”，目标是2022年底再减少2万多亩撂荒地。

地还是那块地，更多“有生命力的地”

回来了。“鹦哥红甘薯贵的时候卖2.7元一斤，西瓜红甘薯还卖到了北京。”陈少区说，甘薯产量高了，一年灵活用工达80人。

“我空闲的时候就过来做点零工，一年累计有三四个月时间，工钱一天140块，几个月下来就是1万多块钱。”附近的陆丰市上英镇塘广村村民周梅惠笑着说，这也是留守在家的主要收入来源。

新华社广州2月11日电

告别穷山沟，“搬”入新生活

青海最大易地扶贫搬迁集中安置点见闻

新华社记者陈杰

“你好，请不要把车停在消防通道上，往边上停一停。”春节期间，青海省海东市乐都区七里店安置小区内人车来往，52岁的李海山站在路口观察通行车辆，维护小区车辆的停放秩序。

七里店安置小区是青海省目前最大的易地扶贫搬迁集中安置点，共集中安置乐都区马厂乡、马营乡等12个乡镇的近7000名村民。

李海山所在的乐都区马营乡八架山村地处偏远，多数村民依靠种地收入生活。李海山年近的父亲患有腿疾，生活无法自理。在很长一段时间里，种地和照顾父亲就是李海

山的生活主旋律。

2019年，在扶贫搬迁政策支持下，李海山只掏了一万元就搬进了七里店小区的新房。“自己的年龄大了，离开农村和土地，以后的收入靠什么呢？”一想到这些，李海山的心里不免犯嘀咕。

搬得出，还要稳得住。七里店社区结合搬迁群众需要，从烹饪、家政等技能培训入手，积极协调相关部门定期开展针对性的技能培训。

七里店社区党总支书记李艳说：“2021年，安置小区举办11场现场招聘会和16场就业技能培训，并通过微信平台、招聘信息角等渠道推送就业信息，将易学易就业的工作推荐给搬迁群众。”

考虑到要照顾父亲，村委会安排李海山到小区的公益性岗位工作，成为一名文明劝导员，负责规劝居民的不文明行为，改善社区生活环境。妻子则通过介绍找到了一所学校的保洁工作。住进了宽敞明亮的新居，每年有了3万多元的稳定收入，李海山的生活发生了很大的转变。

在小区一家超市内，老板段志英正在整理货架上的商品。“附近的集贸市场开了后，进货很方便，每天都有新鲜的水果蔬菜供应。”段志英告诉记者，现在来超市购物的人越来越多，大家的消费习惯也在逐渐转变。

城市生活的巨大变化一度让部分群众感到“不适应”。2019年，乐都区李家乡甘

沟岭村村民李善荣一家从土砖房搬进了电梯房。

“在老家习惯了烧柴火，刚搬进来时我还发愁没有灶台生火。”李善荣的母亲刚存柜说，在邻居的帮助下，她很快学会了使用电梯和燃气灶，融入了社区生活。

在城里安家后，公交车直达社区，就学、就医、就业等条件发生了天翻地覆的变化。生活上有了保障，一直在外地打工的李善荣结束漂泊，回到家乡担任村委会的会计。

“回乡工作减少了租房等开支，工作也稳定。”李善荣给记者算了一笔账，现在每年不仅能多存几千元，陪伴父母的时间也更多了。

新华社西宁2月11日电

(上接1版)

“白雪换白银”惠及万千群众

冬奥会的筹办和举办，不仅赋予冰雪装备制造制造业强大推力，这份“冰雪奇缘”也为我国冰雪旅游发展掀开新的篇章，各地在大潮中抓紧“白雪换白银”，推动“冷”资源变成“热”产业。

中国旅游研究院发布的《中国冰雪旅游发展报告2020》显示，2018至2019雪季中国冰雪旅游人数达到2.24亿人次，冰雪旅游收入约为3860亿元，人均消费为1734元。越来越多的老百姓端起“雪饭碗”，吃起“旅游饭”。

吉林地处冰雪黄金纬度带、东北亚冰雪资源核心区，这里近年来紧抓北京冬奥会契机和得天独厚的冰雪优势，连续举办5届雪博会、连续5年推出“冬奥在北京·体验在吉林”系列主题活动。“冰雪”已成为吉林推动高质量发展的重要支撑和活跃全省经济的重要一极。

有“雪乡”之称的黑龙省大海林林业局双峰林场，由于特殊的地理位置及气候特点，每年积雪日可达180天，降雪随物具形，千姿百态，很是好看。这片冰天雪地被中外游客青睐，林场工人樊兆义也摇身变为了民宿老板。

“一开始是翻建自己家的老房子，就3个房间，1个厨房。前几年投入了400多万元建起像样的民宿，有30个房间。”樊兆义说，如今自己冬天是民宿老板，夏天则和家人去外地旅游。目前，雪乡拥有的经营主体已超过200家，旺季时一床难求。

《2021年中国冰雪产业发展研究报告》显示，从2015年到2020年，我国冰雪产业总规模从2700亿元增长到6000亿元。以冰雪场地设施建设运营为基础，以冰雪大众休闲健身和竞赛表演为核心，以冰雪体育旅游为带动，冰雪装备制造为支撑，我国冰雪产业体系正逐步完善。

借冬奥之光，中国冰雪产业的发展正在迎来高光时刻！（参与记者：夏亮、王君宝、李典、张逸飞）

27地又加入，

跨境电商综试区有多重要？

(上接1版)

新突破：集聚各种服务资源，让企业充分享受便利红利

此次国务院批复强调：要复制推广前5批综合试验区成熟经验做法。近7年间，上百个先行先试的综合试验区取得了哪些新突破？

浙江泰普森实业集团有限公司是一家从事户外休闲用品生产的传统外贸企业，自从2017年进入跨境电商市场，跨境电商业务年销售额从约260万美元增长至2021年的8000万美元，出口产品远销美国、欧洲、日本等20多个国家和地区。

“以前企业做跨境电商对接资源成本很高，杭州综试区集聚起各种服务资源，为企业解决人才、物流、通关以及软件服务等一系列痛点。”公司副总裁曹智兴感触颇深。

如今，在全国跨境电子商务综合试验区，像泰普森这样的跨境电商企业不断增多。数据显示，目前，我国共有跨境电商相关企业3万多家，且注册量仍在逐年增长。

企业跨越式发展的背后，是综合试验区不断推进产业转型升级、深入创新、先行先试的努力。

商务部副部长任鸿斌此前表示，通过各地方、各部门持续创新制度、管理和服务模式，探索形成重要制度框架，量身打造近百项支持政策，从而让企业在物流、支付、法律、税务、人才等方面享受便利、红利。

“设立综试区后感受到真正的实惠。”芜湖悠派护理用品科技股份有限公司亚太区负责人吴帆说，公司目前90%的产品都是以跨境电商零售的方式在境外销售。得益于退税便利化措施等税收优惠政策的推广运用，公司跨境进出口金额由2020年的0.8亿元增长到2021年的1.3亿元，增幅达62.5%。

在对外经贸大学国际经济研究院教授竺彩华看来，作为跨境电商首个综试区，杭州探索出一套引领全国跨境电商综试区建设的顶层设计、制度体系以及生态体系，这不仅可以帮助其他综试区综试区提高效率，还为我国外贸高质量发展提供了新抓手。

商家与消费者：轻松卖全球买全球

为跨境电商企业提供便利、节约成本的政策红利，也惠及了百姓日常生活。

“以前代购欧洲奶粉，预付全款后，要等大半个月甚至更长时间才能到货，还常常出现破损，如今通过跨境电商购买进口产品，省时省力还省钱。”经常光顾江苏嗨购网络科技有限公司旗下品牌店的韩小斐深有感触。

天猫国际公共事务部总监徐晴认为，跨境电商综试区一系列便利化政策以及增值税免税等优惠政策不仅令市场主体受益，也会提升消费者体验。“随着跨境电商的蓬勃发展，国内消费者在家门口购买境外商品选择更多、时效更快、价格更低。”她说。

海关数据显示，2021年，我国跨境电商进出口额达1.98万亿元，同比增长15%。其中，跨境电商综试区带动作用明显。

新冠肺炎疫情全球蔓延背景下，跨境电商在线营销、在线交易、无接触交付等优势更加凸显。但受各国防疫管制措施影响，也面临国际航线中断、全球运力紧张、运输成本上升以及通关效率低等多重因素挑战。

专家表示，进一步扩大试点范围，有助于推动跨境电商行业抓住新一轮增长机遇，并通过复制推广经验更好应对行业发展面临的诸多挑战。

我国已成为全球货物贸易第一大国，商品消费第二大国。竺彩华表示，综试区不断扩围有助于加快我国从贸易大国向强国迈进的步伐。后入选的城市应充分结合当地资源禀赋和发展特色，加大创新力度，推动外贸新业态在规范中更高质量发展。

(记者邹多为、于佳欣、张璇、戴威、刘巍巍)

新华社北京2月11日电