



目前,贵州都(匀)安(顺)高速公路云雾大桥工程建设进展顺利。云雾大桥位于贵州贵定县境内,是都安高速公路控制性工程(1月10日摄)。

新华社记者杨文斌摄

新华每日电讯

XINHUA DAILY TELEGRAPH

新华通讯社出版

2021年1月13日 星期三 庚子年十二月初一

今日12版

总第10241期

/ 国内统一连续出版物号CN 11-0209

邮发代号1-19

/ 新华网:news.cn

新华每日电讯网:mr dx.cn



1月12日,安徽巢湖大桥建成通车。巢湖大桥于2018年1月12日正式开工建设,是环巢湖大道贯通的重要节点工程之一。

新华社发(马丰成摄)

中办国办印发意见,全面推行林长制

新华社北京1月12日电近日,中共中央办公厅、国务院办公厅印发了《关于全面推行林长制的意见》,并发出通知,要求各地区各部门结合实际认真贯彻落实。

《关于全面推行林长制的意见》全文如下。

森林和草原是重要的自然生态系统,对于维护国家生态安全、推进生态文明建设具有基础性、战略性作用。为全面提升森林和草原等生态系统功能,进一步压实地方各级党委和政府保护发展森林草原资源的主体责任,现就全面推行林长制提出以下意见。

一、总体要求

(一)指导思想。以习近平新时代中国特色社会主义思想为指导,全面贯彻党的十九大和十九届二中、三中、四中全会精神,认真践行习近平生态文明思想,坚定贯彻新发展理念,根据党中央、国务院决策部署,按照山水林田湖草系统治理要求,在全国全面推行林长制,明确地方党政领导干部保护发展森林草原资源目标责任,构建党政同责、属地负责、部门协同、源头治理、全域覆盖的长效机制,加快推进生态文明和美丽中国建设。

(二)工作原则

——坚持生态优先、保护为主。全面落实森林法、草原法等法律法规,建立健全最严格的森林草原资源保护制度,加强生态保护修复,保护生物多样性,增强森林和草原等生态系统稳定性。

——坚持绿色发展、生态惠民。牢固树立和践行绿水青山就是金山银山理念,积极推进生态产业化和产业生态化,不断满足人民群众对优美生态环境、优良生态产品、优质生态服务的需求。

——坚持问题导向、因地制宜。

针对不同区域森林和草原等生态系统保护管理的突出问题,坚持分类施策、科学管理、综合治理,宜林则林、宜草则草、宜荒则荒,全面提升森林草原资源的生态、经济、社会功能。

——坚持党委领导、部门联动。加强党委领导,建立健全以党政领导负责制为核心的责任体系,明确各级林(草)长(以下统称林长)的森林草原资源保护发展职责,强化工作措施,统筹各方力量,形成一级抓一级、层层抓落实的工作格局。

(下转10版)

人树情未了

北国“森林城”长春的冷冬故事

本报记者邵美琦

零下20摄氏度,零下30摄氏度……在寒潮不断侵袭的吉林长春,街上行人全副武装,步履匆匆,夜晚行车的灯光都黯淡了许多。人们急着回到暖和的房子里,搓搓手,喘口气,只剩街边的一行行树站在原地,在寒风中簌簌作响。

这个冷冬,“森林城”的树遭了不少罪。

位于长春市中心的东中华路上,人们亲眼见证一棵老松树从跪着到趴下到移走的“去世”过程,而这只是去年11月那场强雨雪大风冰冻天气的缩影,当时长春市区市管街路就折损树木6万余株,损失达2.2亿元……

人们痛心却没有气馁,于是在长春有了这样的画面:深冬时节,园林工人连日劳作,给树木“接骨”,剪枝修叶,市民加入志愿者队伍……没有语言交流的人树情在寒冷冬日显得更加绵长。

“我和那棵榆树一起长大”

天寒地冻,42岁的长春市民黄剑杰下班了和別人一样赶着回家,但他常常会绕一小段路,去看看胜利公园门口的那棵大榆树,榆树高大却“打着夹板”。原来这棵刚在上一轮极端天气后做过“接骨”手术,还没完全康复又要接受寒潮考验。

“我也不知道这棵树多大年纪了,反正它是我大哥,陪着我一起长大的。”黄剑杰说着忍不住心疼起来。

长春人喜欢榆树。在过去并不富足的年代,老一辈人小时候常常结伴去摘榆树钱当零食吃。人们也经常将榆树钱采摘后洗净,加入面粉蒸制,或者用大米和榆树钱一起煮,增加米饭的清新香气。

“那是长辈们愉快的记忆。”黄剑杰说,“我们也有我们这代人和大树的感情。”和朋友相聚,和恋人约会,胜利公园前的那棵老榆树总是他最好的选择。

黄剑杰记得那场极端天气里很多树都弯了枝、折了干,不仅毁坏了它们的美感,还危及它们的生命,黄剑杰把这种心疼转化为行动,“这里树倒了我就帮忙抬一抬,那里需要剪枝我就联系园林部门,哪个转角处需要绿植我都会提提建议。”黄剑杰俨然成为一名志愿者。

(下转12版)

把握新发展阶段的历史方位

学习贯彻习近平总书记在省部级专题研讨班开班式重要讲话精神

新华社评论员

“进入新发展阶段、贯彻新发展理念、构建新发展格局,是由我国经济社会发展的理论逻辑、历史逻辑、现实逻辑决定的。”习近平总书记在省部级主要领导干部学习贯彻党的十九届五中全会精神专题研讨班开班式上发表的重要讲话,科学把握新发展阶段的历史方位,阐明贯彻新发展理念的指导原则,指引构建新发展格局的路径选择,具有很强的思想性、指导性,为推动“十四五”时期高质量发展、确保全面建设社会主义现代化国家开好局注入强大思想和行动力量。

正确认识党和人民事业所处的历史方位和发展阶段,是我们党明确阶段性中心任务、制定路线方针政策的基本依据,也是我们党领导革命、建设、改革不断取得胜利的重要经验。全面建成小康社会、实现第一个百年奋斗目标之后,乘势而上开启全面

建设社会主义现代化国家新征程、向第二个百年奋斗目标进军,标志着我国进入了一个新发展阶段。这是以习近平同志为核心的党中央作出的重要战略判断,进一步明确了我国发展的历史方位。

社会主义社会是经常变化和改革的社会,社会主义初级阶段不是一个静态、一成不变、停滞不前的阶段,也不是一个自发、被动、不用费多大力气自然而然就可以跨过的阶段,而是一个动态、积极有为、始终洋溢着蓬勃生机活力的过程,是一个阶梯式递进、不断发展进步、日益接近质的飞跃的量的积累和发展变化的过程。新发展阶段是社会主义初级阶段中的一个阶段,同时是其中经过几十年积累、站到了新的起点上的一个阶段。

“看似寻常最奇崛,成如容易却艰辛。”在我们党的坚强领导下,历经新中国成立以来特别是改革开放40多年的不懈奋斗,我国经济社会发展取得了举世瞩目的成就。2020年

国内生产总值预计迈上百万亿元新台阶,人均国内生产总值达到1万美元,城镇化率超过60%,中等收入群体超过4亿人,我国制度优势显著,经济长期向好,社会大局稳定,继续发展具有多方面优势和条件。实践证明,我们已经拥有开启新征程、实现新的更高目标的雄厚基础,迎来了从站起来、富起来到强起来历史性跨越的新阶段。未来30年,将是我们完成建设社会主义现代化国家这一几代人魂牵梦萦历史宏愿的新发展阶段。

把握新发展阶段的历史方位,要胸怀中华民族伟大复兴的战略全局和世界百年未有之大变局,深刻认识我国社会主要矛盾变化带来的新特征新要求,深刻认识错综复杂国际环境带来的新矛盾新挑战,深刻认识我们肩负的新使命新任务。新发展阶段,是全面回应我国社会主要矛盾发生变化、不断满足人民美好生活需要的新阶段;是全面贯彻新发展理念、加快构建新发展格局,不断实

现更高质量、更有效率、更加公平、更可持续、更为安全的发展的新阶段;是坚持和完善中国特色社会主义制度、确保实现国家治理体系和治理能力现代化的新阶段;是在充满不确定性的国际环境中继续深化改革开放、实现更大发展的新阶段。

进入新发展阶段,呼唤着新气象、新作为。当前和今后一个时期,我国发展仍然处于重要战略机遇期,但机遇和挑战都有新的发展变化,机遇和挑战之大都前所未有,总体上机遇大于挑战。把握机遇、应对挑战,更加需要艰苦奋斗、团结奋斗,调动一切可以调动的积极因素,团结一切可以团结的力量,汇集亿万人民的磅礴之力,在危机中有先机,于变局中开新局。任凭风云变幻,坚定不移办好自己事,全面做强自己,时与势就始终在我们一边,这是我们的定力和底气所在,也是我们的决心和信心所在。

新华社北京1月12日电



新华社记者伍晓阳、赵珮然

中国西南,几条巨大的山脉并肩高耸,被称为“地球褶皱”。这里是横断山区,地球板块运动最剧烈的地方。

贫困与山区,犹如“孪生姐妹”——地处横断山区的云南省怒江傈僳族自治州,98%以上土地为高山峡谷,贫困发生率曾高达56%,是全国最高的州市之一,可谓“极贫之地”。

在怒江州消除贫困,这个曾经“不可能”的梦想如今变成现实:26.96万建档立卡贫困人口全部脱贫,4个深度贫困县全部摘帽,傈僳族、独龙族、怒族和普米族整族脱贫。在这片地球褶皱里,“中国奇迹”悄然发生。

下山记

腊新梅的老家,在巍峨的高黎贡山上。耸立在中缅边境的高黎贡山,南北绵延数百公里,与怒江和碧罗雪山共同构成了雄奇的怒江大峡谷。峡谷两岸高山上,散落着许多村庄,福贡县匹河乡棉谷村是其中之一。

在棉谷村住了近30年,两年前,得知山下的新家可以入住,她全村第一个搬家了。

“山上我受够了,买桶油都背得要(累)死。”她说。在山上,儿子上小学,走路单程要3个小时,每天都得摸黑出门、摸黑回家。一包水泥在山下卖25元,搬到山上工钱要200元,盖砖瓦房成了遥不可及的梦想。

搬不动大山,那就搬家。通过易地扶贫

搬迁,腊新梅在山下的指挥田安置点分到了新房子。新家里,电视机、沙发和茶几都是政府发的,她自己出钱贴了地砖,买了餐桌和冰箱。搬家倒不费劲,因为老家没什么可搬的,她直接拎包入住。

新家的阳台上,栽着10多盆绿植,有兰花、百合、石斛,都是从老家山上采来的。她3岁的小女儿很快适应了这里的新生活,养了一只小仓鼠当宠物。

腊新梅在安置点开了一家水果店,在抖音上学会了做凉粉和奶茶。她还筹划着让在外打工的丈夫回来开理发店,“这个1200多人的新社区,还没一个理发店呢!”

安置点上建了一座村史馆。这是一座怒族传统千脚房,竹篾为墙、茅草为顶,里面陈列着木碗、竹箩、弓弩等生产生活工具,还有村民世代难离的火塘。

(下转3版)

小图:独龙族群众通过藤篾桥(资料照片)。

大图:独龙江乡白来感恩大桥(2020年10月29日摄,新华社记者胡超摄)。

新华社发

地球褶皱里的『中国奇迹』

『极贫之地』云南怒江州脱贫纪实



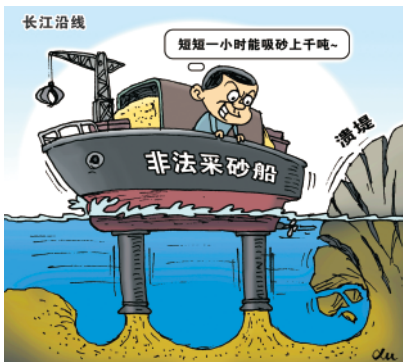
据新华社北京1月12日电(记者董雪、王贤、韩振、贾远琨)一艘艘看起来毫无异常的普通货船,其实是花费数百万元改装的豪华版盗砂船;船头船尾两个“隐形”吸砂泵开动起来,短短一个小时就能吸砂上千吨,一个晚上获利数十万元。记者近期在长江沿线多地调查发现,部分盗砂团伙顶风作案,躲避监管,甚至阻拦执法。一些盗砂聚集点一到夜里就十分热闹,还因此出现了溃堤现象。这些非法采砂船,就像侵蚀长江健康的“吸血虫”,不仅严重破坏长江生态系统,还会影响航

道、堤防和桥梁安全。

各种改装版采砂船出没,有的盗砂点已出现溃坝

各式各样的改装版采砂船、“巨无霸”运砂船、灵活的小快艇……记者近期走访重庆、湖北、安徽等地长江沿线发现,在一些地方的长江河道涉砂船舶集中停靠点,执法部门抓获的非法涉砂船舶连成一片,多达数百艘,场面壮观。

据水利部长江水利委员会河道采砂管理局相关负责人介绍,在长江沿线多地、多部门高压整治非法采砂的背景下,部分团伙顶风作案,装备越来越隐秘,手段越来越多,甚至还出现了高价雇佣小快艇盯梢、



躲避监管等新动向。

数据显示,2020年前10个月,长江公安机关立案非法采砂案907起,打击处理犯罪嫌疑人561名。以近年来持续严打

非法采砂的芜湖市为例,2020年,该市抓获非法采砂船和非法运砂船200余艘,另有小快艇数十艘,数量比2019年还多些。

马鞍山市王先生说,他曾多次目睹盗砂团伙夜间盗采江砂并遭到恐吓。“我们在长江上有几艘船,他们连续多晚当着我们的面疯狂盗砂。”

记者在长江中下游一处长江干流的盗砂聚集点看到,一侧江岸已经溃堤,支流中零星停靠着小快艇,还有废弃的吸砂管。“枯水季节,这里晚上热闹得像菜市场,好几艘船一起盗砂。”常年关注长江大保护的志愿者小陈说。

非法采砂船像“吸血虫”一样侵蚀着长江的健康。

(下转10版)

新华社发 徐骏作